

# Ingen **X'er** som Belgisk Blåhvidt Kvæg

BBK-avlere afprøver hvert år tyrekalve på individprøvestationen i Ålestrup. Landsforeningen godkender de allerbedste afprøvede tyre til sædtapning.

Med få BBK-køer i Danmark kan vi kun afprøve få kalve. Vi finder derfor ikke toptyren hver dag, så vi supplerer med importeret BBK-sæd af velafprøvede tyre fra racens hjemland, Belgien.

BBK tegner sig for 19 procent af alle kødkvægsinsemineringer – kun overgået af Limousine med 29 procent og Simmental med 27 procent. I 2005 havde BBK 7.000 insemineringer. Det er 95 procent mere end for tre år siden – en fremgang, der vil noget!

Se, hvordan dine kolleger i andre lande **X'er** med BBK:

- I Tyskland tegner BBK sig for 30 procent af alle insemineringer med sæd af kødkvægsracer
- I Holland er det 90 procent – eller 260.000 insemineringer/år
- Når du har kigget i denne folder, forstår du fuldt ud hvorfor.

## Ring og bestil!

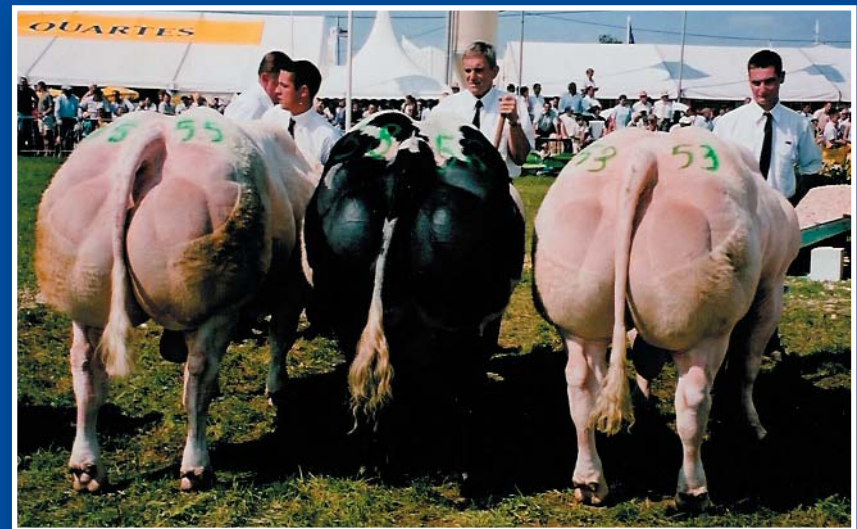
– Inseminørerne i Kvægavlsforeningen Dansire har altid godt BBK-sæd af danske og belgiske tyre i spanden – til malkekøer og ammekøer.

Bestil sæd af Belgisk Blåhvidt Kvæg, når du som mælkeproducent vil supplere økonomien med indtægter fra kødproduktionen.

Inseminer den nedre ende af dine malkekøer med BBK!



Malkekøer synes, at tyre af  
**Belgisk Blåhvidt Kvæg**  
er de mest **sex'ede** ...



Landsforeningen for  
**Belgisk Blåhvidt Kvæg i Danmark**  
Krogsdamsvej 85, 9352 Dybvad  
Telefon 98 86 41 49, e-mail: bolvig.nielsen@mail.dk

... når det drejer sig om  
**X-ning**

Kig i denne folder. Så kan du se hvorfor!

## Bedre resultater ved krydsning med kødkvæg

Kryds dine malkekøer med en kødkvægsrace – og du får en markant bedre kødproduktion i forhold til ren malkerace.

Dansk Kvæg har analyseret data fra Kvægdatabasen, se tabel 1.

Tabel 1. Ungtyre, malkekøer krydset med kødkvæg. Data fra Kvægdatabasen, 2005

Malkerace og racekombination	Ungtyre, 8-12 mdr.		Ungtyre, 13-18 mdr.	
	Klassificering, form	Netto-tilvækst, g/dag	Klassificering, form	Netto-tilvækst, g/dag
RDM	4,6	100 (636 g)	4,6	100 (585 g)
RDM X LIM	7,5	111	7,2	98
RDM X SIM	6,7	113	6,2	99
RDM X BBK	8,4	109	7,9	101
RDM X HER	5,5	105	5,1	96
SDM-DH	3,9	100 (626 g)	3,7	100 (561 g)
SDM X LIM	7,0	107	7,0	104
SDM X SIM	6,2	111	6,3	106
SDM X BBK	8,1	109	8,2	108
SDM X HER	5,7	110	5,2	96
SDM X CHA	7,1	115	7,1	107
SDM X BDA	6,8	112	6,7	111
Jersey	3,2	100 (472 g)	3,2	100 (409 g)
JER X LIM	6,1	126	6,0	127
JER X SIM	5,4	126	5,5	128
JER X BBK	6,7	126	6,7	128
JER X HER	4,4	120	4,8	129
JER X CHA	6,0	134	5,8	128
JER X ANG	4,9	131	5,1	133

### PS! Brug aldrig BBK-sæd til kvier

Kun til køer – her bliver ingen vanskelige kælvninger

## Fire vigtige forhold i kødproduktionen

En effektiv og økonomisk kødproduktion forudsætter, at mindst disse fire forhold er i orden:

### 1. Levendefødte, livskraftige kalve

BBK ligger på samme, pæne niveau med de andre "store" racer

### 2. Høj nettotilvækst

Se tabel 1, hvor alle racer stort set gør det lige godt

### 3. Høj klassificering af slagtekroppens form

Se tabellen på modsatte side. BBK er suveræn på alle malkeracer

### 4. Høj foderudnyttelse

På individprøvestationen i Ålestrup bliver tyrenes foderudnyttelse registreret. Tabel 2 viser gennemsnittet for en del racer i perioden 1998 til 2005. Også her gør BBK det suverænt godt!

Tabel 2. Gennemsnitlig foderudnyttelse, 1998/05, FE pr. kg tilvækst og forholdstal, hvor BBKs foderforbrug er sat til 100

Race	Foderudnyttelse, FE pr. kg tilvækst	Foderudnyttelse, BBK = 100
Belgisk Blåhvidt Kvæg	4,95	100
Blonde d'Aquitaine	5,17	104
Skotsk Højlandskvæg	5,26	106
Charolais	5,26	106
Limousine	5,42	109
Simmental	5,63	114
Hereford	5,66	114
Aberdeen Angus	6,01	121

Jo lavere tal, des mindre foderforbrug!

**Belgisk Blåhvidt Kvæg** er en god start, når du går efter en effektiv kødproduktion, hvor produktionsøkonomien er vigtig!