

ÆGTRANSPLANTATION

Ægtransplantation/ilægning af frosne embryoner

Vi udfører i Danmark hvert år ægtransplantation fra ca. 1.500 donorkøer og -kvier. Derudover importeres ca. 300 embryoner fra de bedste dyr i udlandet. Det overordnede formål med ægtransplantation er at få mere afkom på de bedste avlsdyr, således at den avlsmæssige fremgang bliver så stor som muligt - både målt i den enkelte besætning og på landsplan.

Fordele ved ægtransplantation (ET)

- Genetisk løft i besætningen
- Flere potentielle tyremødre
- Eventuelt salg af embryoner
- Eventuelt salg af flere tyre til kvægavlsforeninger
- Flere halvbrødre og halvbrødre afprøvet på samme ko

Hvordan gør du?

Generelt gælder, at en **donorko** skal have vist mindst to tydelige brunster med normalt interval. Desuden er det ønskværdigt, at koen er i positiv energibalance. **Donorkvier** skal ligeledes have vist mindst to tydelige brunster – derudover er der ingen krav til mindstealder. **Donorkvier** skal fodres moderat, og må under ingen omstændigheder blive fede. Foderrationen bør derfor ikke være for energirig (majsensilage), men helst baseret på græsprodukter. Proceduren for ET er i øvrigt som følger;

- Notér donors brunst, så dens cyklus er kendt.
- Kontakt en ET-dyrlæge, som sædvanligvis vil undersøge donor og udlevere follikelstimulerende hormon. Eventuel behandling for æggestokcyster eller andre funktionsforstyrrelser.
- Egen praktiserende dyrlæge behandler recipienter og donor med prostaglandin.
- 2-3 dage efter prostaglandinbehandlingen kommer donor og recipienter i brunst, og donor insemineres to gange (midt brunst og sen brunst)
- Syv dage efter brunst foretages skylningen – æg lægges i recipienter eller fryseegnede æg nedfryses til senere ilægning. Overførsel af frosne embryoner sker også syv døgn efter recipienternes brunst.
- Recipienterne drægtighedsundersøges 4-5 uger efter ilægning af embryon.

Det kan du forvente

En gennemsnitlig skylning giver 6-7 befrugtede

æg, hvor gennemsnitlig fire kan tåle frysning. Det skal dog understreges, at der er meget stor variation fra donor til donor. 5-10% af donorerne er ikke skylleegnede, og ca. 20% af donorerne giver ikke æg af brugbar kvalitet. Den gennemsnitlige drægtighedsprocent er omkring 50. Den vigtigste faktor for at opnå succes med drægtighederne er **recipienterne**. Der er størst drægtighedschance ved en kvie frem for en ko. Det er vigtigt at undgå større ændringer i fodring og miljø før og efter ilægningen, desuden bør recipienten ikke flyttes to uger før og to uger efter ilægningen.

Hvad koster det?

ET-dyrlægerne opererer med forskellige prismodeller, så der kan kun gives et skøn over udgifterne. Der eksisterer groft sagt tre modeller:

1. En beregningsmodel baseret på antallet af brugbare embryoner
2. En beregningsmodel baseret på antallet af drægtigheder
3. Fast pris

Ved en gennemsnitsskylning bliver udgifterne omkring 2.000,- kr. pr. født kalv.

Din lokale avlsrådgiver vil være behjælpelig med at svare på yderligere spørgsmål om ET. Spørgsmål af mere teknisk og økonomisk art kan rettes til en ET-dyrlæge.

ET-dyrlæger (i alfabetisk orden)

Jørn Erri, Ribe,

9713 2382 / 2149 2832

Bo Busk Madsen, Nørager,

9855 1068 / 4040 5870

Søren Ernst Madsen, Brædstrup,

7576 1670 / 4042 1670

Niels Majdahl, Ringe,

6262 2043 / 4013 1928

Frede Nielsen, Ølgod,

7524 4344 / 3073 0299

Poul Erik Olsen, Sindal,

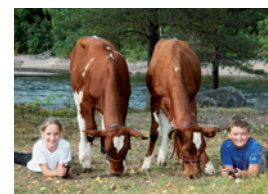
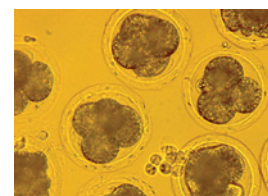
9893 5066

Hugo Pedersen, Tjele,

8665 2074

Kirsten Riis, Agerskov,

7483 3322 / 3062 6869



VIKINGGENETICS[®]

Sunde og økonomiske køer

www.vikinggenetics.com